

GAMMA

Martillo Demoledor Electroneumático

1500W



MANUAL DE USO / MANUTENCIÓN ESPAÑOL

Las imágenes son sólo ilustrativas.



ATENCIÓN

Este manual debe ser leído atentamente antes de proceder a instalar y utilizar este producto.
Antes de usar la máquina lea cuidadosamente, comprenda y respete las instrucciones de seguridad.



La conexión eléctrica será realizada por un electricista calificado y cumplirá con la Norma IEC 60364-1

CARACTERÍSTICAS TÉCNICAS

Artículo: G1952AR

Modelo: HG022

Alimentación: 220 V - 50 Hz

Potencia consumida: 1500 W

Impactos 1400 min⁻¹

Potencia de impacto: 30 J

Encastre hexagonal: 30 mm

Aislamiento: Clase II

Peso: 16,5 Kg

Presión acústica: 92 dB (A)

Potencia acústica: 103 dB (A)

Valor de aceleración: 19,9 m/seg²

ESPAÑOL

PRESENTACIÓN

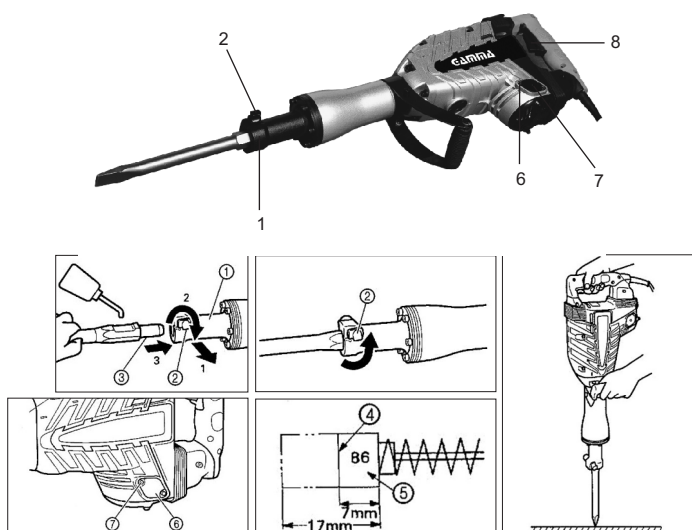
Este martillo demoledor electroneumático ha sido diseñado para efectuar tareas profesionales en reformas, instalaciones y construcciones nuevas.

Para obtener el mejor rendimiento de esta máquina hemos redactado el presente manual, que le rogamos lea atentamente y tenga en cuenta cada vez que vaya a utilizarla.

El presente **MANUAL DE USO - MANTENIMIENTO** es parte integrante de su martillo demoledor. Tiene que conservarse con esmero para poder consultarlo siempre que sea necesario. Si entrega la máquina a terceros, aconsejamos entregar también este manual.

IDENTIFICACIÓN DE COMPONENTES

- 1- Cubierta frontal
- 2- Traba de la herramienta
- 3- Encastre de la herramienta (de la ilustración 4)
- 4- Límite del desgaste
- 5- Número de código de la escobilla (de la ilustración 5)
- 6- Tapa del porta carbón
- 7- Prisionero M4 x 8
- 8- Interruptor Encendido/Apagado



CONTENIDO DE LA CAJA

- 1 Martillo Demoledor
- 1 Cincel de Punta
- 1 Estuche metálico
- 1 Llave Allen de 8 mm y 1 llave Allen de 4 mm
- Manual de uso y garantía

INSTRUCCIONES DE SEGURIDAD



LEA ATENTAMENTE ESTE MANUAL DE INSTRUCCIONES.

Cerciórese de que toda persona que use este martillo demoledor lea cuidadosamente, comprenda y respete las instrucciones de seguridad.

Este manual le enseñará sobre el uso seguro del martillo demoledor. A menudo el usuario de una máquina no tiene experiencia previa, no ha sido instruido correctamente o no ha leído el Manual de Instrucciones ni las instrucciones ubicadas en la unidad antes de usarlo por primera vez.



PRECAUCIÓN: Lea todas las instrucciones. Siempre cumpla con todas las normas aplicables de seguridad en su país para prevenir los riesgos de fuego, golpes eléctricos y daños personales. Comprenda las instrucciones antes de intentar usar el producto, y conserve estas instrucciones en lugar seguro.

Todas las personas que usen el equipo cortante deberán aprender la diferencia entre el uso apropiado y seguro de la unidad y lo que significan las prácticas de uso inseguras y peligrosas de la misma.



EL USO INAPROPIADO DEL EQUIPO PUEDE RESULTAR EXTREMADAMENTE PELIGROSO PARA EL OPERADOR, PARA LAS PERSONAS QUE SE ENCUENTRAN CERCA E INCLUSO PARA EL EQUIPO MISMO.



PRECAUCIÓN IMPORTANTE: Este aparato no está destinado a ser usado por personas (incluyendo niños) con capacidades reducidas en lo físico, mental, sensorial o a la falta de experiencia y conocimientos, sin que se les haya dado la supervisión o instrucción sobre el uso del aparato por persona responsable de su seguridad. Los niños deben ser vigilados para garantizar que no jueguen con el aparato.



Si al desembalar el martillo demoledor detectara algún daño producido durante el transporte, **NO LO PONGA EN SERVICIO.**

Contrólole en alguno de los talleres autorizados y eventualmente que sea reparado.

Antes de comenzar a operar la máquina, lea, preste atención y siga atentamente todas las instrucciones que se encuentran en el equipo y en el manual.

Familiarícese totalmente con los controles y el uso correcto de la herramienta. **⚠️ WARNING - PRECAUCIÓN - ATENCIÓN**

Por favor, preste especial atención cuando vea el siguiente símbolo de advertencia:

Este símbolo es empleado para alertar al usuario sobre operaciones y usos que implican riesgo de daño físico o peligro de muerte cuando las instrucciones no son seguidas estrictamente.



LAS PRESCRIPCIONES DE MANTENIMIENTO.



Controle que el voltaje de alimentación sea igual al del martillo.



PELIGRO DE ELECTROCUCIÓN: El toma debe contar con la adecuada puesta a tierra.

Verifique que el voltaje de alimentación coincida con las especificaciones de la chapa de identificación.

ESPAÑOL



Por razones de seguridad, utilice **SIEMPRE** la máquina en circuitos de alimentación que posean un **DISYUNTOR DIFERENCIAL** para una corriente de fuga igual o inferior a 30 mA, de acuerdo con la norma. Controle **SIEMPRE** que el cable de prolongación no presente daños en su aislación en todo su largo, como así también su enchufe y el estado de la máquina. Una herramienta dañada **NO DEBE SER USADA**.



En caso de que el cable de alimentación debiera ser reemplazado, concurra a un **CENTRO DE SERVICIOS AUTORIZADO**, según consta en el Certificado de Garantía.

ÁREA DE TRABAJO



Mantenga el área de trabajo limpia y ordenada. Los bancos de trabajo atestados y los lugares oscuros incrementan los riesgos de sufrir accidentes.



NO USE la máquina en lugares cerca de explosivos o en presencia de líquidos, gases o polvos inflamables. Las herramientas eléctricas generan chispas que podrían inflamarlos.

SEGURIDAD ELÉCTRICA



Las herramientas con toma a tierra deben conectarse a un tomacorriente con la toma a tierra debidamente instalada.



NUNCA anule la conexión a tierra ni use adaptadores que la anulen. En caso de duda recurra a un electricista matriculado.

Las herramientas con doble aislación están equipadas con una ficha con contactos polarizados. **NO USE** adaptadores.



Evite el contacto de su cuerpo con estructuras metálicas puestas a tierra pues incrementan el riesgo de recibir un golpe eléctrico.



NO exponga las herramientas a la lluvia o a condiciones de alta humedad.



NO ABUSE del cable de alimentación. **NUNCA** transporte la máquina colgando del cable, ni tire del cordón para desconectarla.



Si utiliza el cable de prolongación recuerde que su sección debe ser proporcional a su longitud: a mayor prolongación, mayor deberá ser la sección del cable. Use únicamente prolongaciones que posean su correspondiente puesta a tierra.

Para cables de 2,5 mm² no más de 30m.



SIEMPRE controle que el cable de prolongación no presente daños en su aislación en todo su largo, como así también su enchufe y el estado de la máquina. Use cables de prolongación aprobados para uso en exteriores.



Una herramienta dañada **NO DEBE SER USADA**. Proteja el cable de alimentación de bordes afilados o abrasivos.



En caso de que el cable de alimentación debiera ser reemplazado, concurra a un **CENTRO DE SERVICIOS AUTORIZADO**, según consta en el certificado de garantía.

SEGURIDAD PERSONAL



POR RAZONES DE SEGURIDAD AQUELLOS QUE NO ESTEN FAMILIARIZADOS CON SU OPERACIÓN, NO DEBEN UTILIZARLA.



NO USE la máquina si ha tomado alguna bebida alcohólica, medicinas o drogas.



Use ropa de trabajo adecuada. **NO USE** ropa suelta, bufandas o collares que pudieran quedar atrapados en las partes rotantes. Si tiene el cabello largo, recójase o use un gorro protector para contenerlo. Si trabaja a la intemperie, lleve calzado antideslizante.



SIEMPRE utilice el equipo de protección: anteojos de seguridad, máscara antipolvo, protección auditiva, calzado y casco de seguridad, según las necesidades del trabajo a ejecutar.



Cuando efectúe tareas que puedan producir polvo, use máscara antipolvo.



Asegúrese de que el interruptor esté apagado antes de enchufar la herramienta.



No camine con el dedo colocado sobre el gatillo de la máquina. Retire las llaves y trabas que pudiera tener la herramienta antes de ponerla en movimiento.



Evite trabajar en posiciones inestables. Manténgase firme y en posición estable y segura.



Después de usar la máquina guárdela en un lugar seguro, fuera del alcance de los niños.

USO Y CUIDADO DE LA HERRAMIENTA



USE abrazaderas o morsas para sujetar la pieza al banco de trabajo. Sujetarla con la mano es peligroso y puede provocar la pérdida del control y resultar en accidente. **SIEMPRE** los espectadores se deben mantener alejados del área de trabajo.



NO FUERCE la herramienta ni la emplee para tareas para las que fue diseñada.



NO USE la máquina si el interruptor no puede volver a la posición de 'desconectado'. Su uso en estas circunstancias es peligroso. máquina dañada **NO DEBE SER USADA** y debe ser reparada a la brevedad.



DESCONECTELA DE LA RED ANTES DE EFECTUAR TAREAS DE MANTENIMIENTO.



Conservar la herramienta limpia y convenientemente lubricada. Mantenga los utensillos cortantes bien afilados.



Controle posibles desalineamientos, roturas, tornillos flojos y que pudieran afectar su uso seguro.



USE sólo los accesorios indicados por el fabricante. Aquellos no indicados pueden tornar peligroso su uso.

ESPAÑOL

PRÁCTICAS SEGURAS PARA SU USO

Al desembalar la máquina, examínela en busca de daños que pudieran haber ocurrido durante el transporte. Si detectara algún daño (en la máquina o los accesorios), **NO LA PONGA EN SERVICIO**. Contrólela en alguno de los talleres autorizados y eventualmente que sea reparada.

UNA MÁQUINA DAÑADA NO DEBE SER USADA.

Tómese el tiempo necesario para familiarizarse con los controles y comprender el uso de esta máquina.



NO perfore tuberías o recipientes sometidos a presión.

Sostenga la herramienta por sus partes aisladas para prevenirse de fugas eléctricas accidentales.

1. Sostenga el martillo por sus empuñaduras aisladas, ya que durante el trabajo podría tocar una canalización eléctrica accidentalmente o cortar su propio cable con el cincel. El contacto con el polo vivo electrificaría las partes metálicas del martillo exponiendo al operador a un golpe eléctrico.

2. Use protectores auditivos ya que el uso continuado del martillo produce ruidos de alta intensidad que pueden causar la pérdida parcial de la audición.

3. Use casco de seguridad y antiparras de seguridad o un protector facial. Los anteojos comunes no proveen ningún tipo de seguridad y es plenamente recomendable usar una máscara para polvo y guantes de trabajo.

4. Controle que el cincel esté asegurado en su posición antes de usar la máquina.

5. En el uso normal la máquina genera vibraciones que pueden llegar a aflojar los tornillos. Controle habitualmente que todos los tornillos estén apretados; que se aflojen inadvertidamente puede ser causa de un accidente.

6. En tiempo frío o cuando la herramienta no ha sido usada por largo tiempo deje que la máquina tome temperatura funcionando en vacío (de esta forma se entibia el lubricante). De otra forma el funcionamiento del martillo sería dificultoso.

7. Asegúrese de estar parado firmemente equilibrado cuando use el martillo y no extienda el cuerpo a riesgo de perder el equilibrio.

8. Sostenga la máquina con las dos manos durante su uso.

9. Mantenga las manos alejadas de las partes en movimiento.

10. No suelte ninguna de sus manos de la máquina cuando esté en funcionamiento.

11. No apunte a nadie con la máquina durante el trabajo; se podría soltar la mecha y causar heridas.

12. No toque la herramienta inmediatamente luego de haberla usado; puede estar extremadamente caliente y provocarle quemaduras.

13. Algunos materiales pueden contener sustancias tóxicas (amianto). tome precauciones para no inhalar el polvo no que tome contacto con la piel. Respete las instrucciones del proveedor del material.

14. **NUNCA** use la máquina subido sobre una escalera.

15. Trabaje sólo bajo condiciones de buena iluminación natural o artificial.

TRABAJANDO CON EL MARTILLO

Ajuste la empuñadura delantera.

1. Afloje la perilla de ajuste de la empuñadura delantera.
2. Gire la empuñadura a la posición deseada, izquierda, derecha o en la parte superior.
3. Apriete la perilla hasta inmovilizar la empuñadura.

Montaje del cincel.

1. Suelte el bloqueo de la herramienta (si no está suelta) tirando de la perilla con resorte a la vez que gira media vuelta (180°).
2. Introduzca el cincel con su vástago limpio y lubricado en el porta herramienta. Use únicamente herramientas bien afiladas.
3. Bloquee el cincel tirando de la perilla girando media vuelta (Fig.2).
4. Compruebe que el cincel esté adecuadamente fijado y con su carrera libre.

Manejo.

1. Enchufe la máquina en un tomacorriente de la red.
2. Sujete la máquina con la herramienta apoyada en la superficie de trabajo. En algunos casos es necesario golpear la punta de la herramienta contra el trabajo para liberar el freno interno para que se inicie la percusión.
3. Pulse el interruptor de encendido/apagado a la posición de encendido. Pulse el botón de bloqueo y suelte el gatillo. La máquina funcionará continuamente.
4. Para detener la máquina, pulse brevemente el gatillo y suéltelo a continuación.
5. Inmediatamente después de su uso, desenchufe la máquina del tomacorriente.

Lubricación.

Esta máquina tiene la lubricación sellada para prevenir el ingreso del polvo y la salida del lubricante. Sin embargo, este lubricante debe ser cambiado cada 6 meses. Para su servicio recurra a un Centro de Servicios Autorizado.

Inspección y sustitución de las escobillas de carbón.

Compruebe regularmente el estado de las escobillas.

Mantenimiento e inspección.



PRECAUCIÓN: Antes de inspeccionar o repara la máquina asegúrese de que el interruptor esté desconectado y la ficha desenchufada.

1. Revise la máquina en busc tornillos flojos o faltantes o piezas rotas o gastadas. En caso de encontrarlas, ajuste, reponga, cambie o recurra a un **Servicio Mecánico Oficial**.
2. Controle el desgaste de los carbones (Fig. 4 y 5) ya que las escobillas de carbón se van desgastando con el uso. Para controlar el desgaste afloje la tapa del portacarbón usando la llave Allen de 4 mm y afloje la tapa controlando el desgaste según la ilustración. En caso de ser necesario su reemplazo, cambie los dos portacarbones y use únicamente repuestos originales.

Luego de reparadas las tapas conecte la máquina y deje funcionar el motor durante unos 5 minutos para que se asienten sobre el colector antes de trabajar.

MANTENIMIENTO DEL MOTOR



PRECAUCIÓN: Si durante el uso las partes giratorias producen

ESPAÑOL

golpeteos o la velocidad de giro es anormalmente baja, la máquina se sacude en forma anormal acompañada de ruidos extraños, la carcaza de la máquina se recalienta o despiden olor a quemado, o se produce un chisporroteo intenso en el colector del motor, **DESCONÉCTELA INMEDIATAMENTE Y QUE SEA INSPECCIONADA Y REPARADA POR PERSONAL CALIFICADO.**

USE SOLAMENTE REPUESTOS ORIGINALES.

LIMPIEZA Y MANTENIMIENTO

Antes de realizar cualquier trabajo de mantenimiento verifique que la máquina se encuentre apagada y desconectada de la red eléctrica.

No permita que la carcaza entre en contacto con fluido para frenos, nafta, petróleo, productos basados en aceites penetrantes, etc. pues podrían dañarla comprometiendo la doble aislación.

Revise que todos los tornillos y partes se encuentren firmes.

Si el motor chisporrotea por desgaste de sus escobillas, saque las tapas de los porta carbones con un destornillador, y luego retire las escobillas gastadas y cámbielas por unas nuevas, controlando que se deslicen suavemente en los porta carbones. Reponga las tapas y deje funcionar en vacío durante 5 minutos para que se asienten contra el colector.

Las reparaciones deben ser realizadas por un **Centro de Servicios Autorizado** para preservar la doble aislación.

MEDIO AMBIENTE

En caso de que, después de un largo uso fuera necesario reemplazar esta máquina, **NO LA PONGA ENTRE LOS RESIDUOS DOMÉSTICOS.** Deshágase de ella de una forma que resulte segura para el medio ambiente.

IMPORTANTE

La no observancia de estas recomendaciones implica la pérdida de la garantía, por uso indebido.

Especificaciones técnicas sujetas a modificación sin previo aviso.

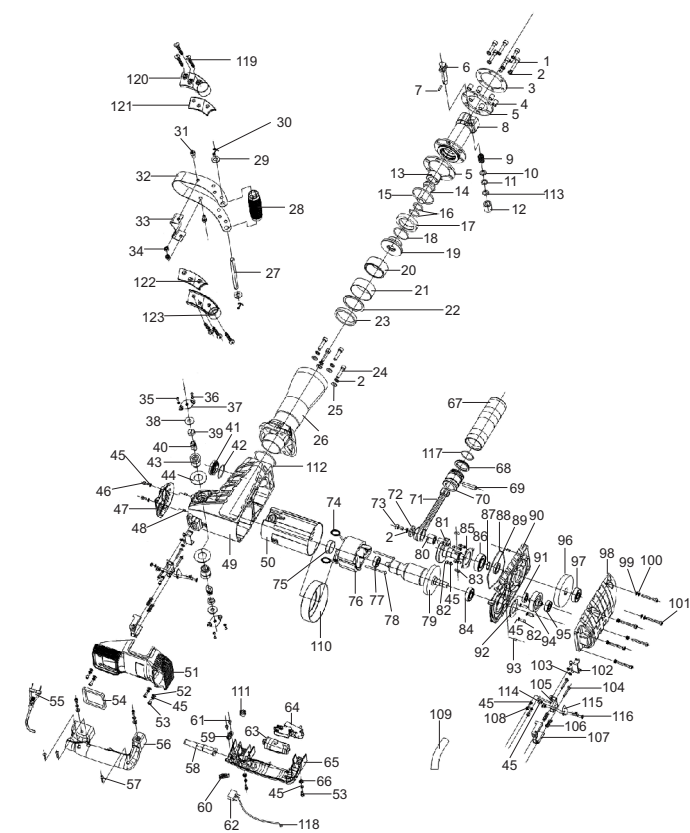
GARANTÍA

Por favor, vea el **CERTIFICADO DE GARANTÍA** adjunto para ver **PLAZOS Y CONDICIONES.** USE ÚNICAMENTE REPUESTOS ORIGINALES.

ESPAÑOL

ESPAÑOL

DESPIECE Y LISTADO DE PARTES



- | | |
|---------------------------------|--------------------------------|
| 1. Tornillo M8 x 40 | 21. Cubre boca |
| 2. Arandela Grower 8 | 22. Arandela grande |
| 3. Arandela 102 x 3 | 23. Arandela amortiguadora |
| 4. Bujes guía | 24. Tornillo M8 x 35 |
| 5. Arandela de goma 102 x 5 | 25. Arandela plana 8 |
| 6. Palanca de traba | 26. Cilindro |
| 7. Pasador 4 x 17 | 27. Eje de empuñadura |
| 8. Cubierta frontal | 28. Empuñadura lateral |
| 9. Resorte de palanca | 29. Arandela 12 |
| 10. Arandela 18 x 12 x 1 | 30. Arandela elástica 4 x 25 |
| 11. Tablero prensa resorte | 31. Tornillo M8 x 16 |
| 12. Caja del resorte | 32. Soporte empuñadura lateral |
| 13. Anillo retenedor | 33. Abrazadera soporte |
| 14. Pistón percutor | 34. Tuerca M8 |
| 15. Anillo de goma O 63,5 x 3,3 | 35. Tornillo M4 x 8 |
| 16. Anillo de goma O 33,5 x 3,4 | 36. Arandela Grower 4 |
| 17. Arandela amortiguadora | 37. Tapa porta carbón |
| 18. Anillo de goma O 44,5 x 3,4 | 38. Tapón de goma |
| 19. Brida guija | 39. Tapa porta carbón |
| 20. Embocadura | 40. Escobilla de carbón |

- 41. Tapón de aceite
- 42. Anillo de goma O 37 x 1,8
- 43. Porta carbón
- 44. Placa de tope
- 45. Arandela Grower 5
- 46. Tornillo M5 x 10
- 47. Tapa inferior
- 48. Tornillo M5 x 8
- 49. Carcaza
- 50. Tubo aislante motor
- 51. Tapa trasera
- 52. Arandela plana 5
- 53. Tornillo M5 x 12
- 54. Esponja
- 55. Cordón y ficha
- 56. Media empuñadura izquierda
- 57. Tornillo M4 x 20
- 58. Pasa cordón
- 59. Prensa cable
- 60. Inductancia
- 61. Tornillo M4 x 16
- 62. Capacitor
- 63. Caja interruptor
- 64. Interruptor
- 65. Media empuñadura derecha
- 66. Arandela
- 67. Cilindro
- 68. Aro pistón
- 69. Perno de pistón
- 70. Pistón
- 71. Biela
- 72. Arandela de cigüeñal
- 73. Tornillo M8 x 16
- 74. Terminal de estator
- 75. Caja rodamiento 6200
- 76. Estator
- 77. Rodamiento 6200 2RS
- 78. Tornillo ST5 x 65
- 79. Rotor
- 80. Rodamiento HK 1820
- 81. Cigüeñal
- 82. Tornillo M5 x 16
- 83. Chaveta media luna
- 84. Rodamiento 6203 2RS
- 85. Tapa rodamiento
- 86. Rodamiento 6205 2RS
- 87. Anillo de retención 22
- 88. Junta
- 89. Anillo separador
- 90. Entre tapa caja engranajes
- 91. Rodamiento 6001
- 92. Tapa rodamiento
- 93. Pasador B5 x 10
- 94. Engranaje intermedio
- 95. Rodamiento 6201
- 96. Engranaje mayor
- 97. Rodamiento 6302
- 98. Tapa caja rodamiento
- 99. Arandela 6
- 100. Arandela Grower 5
- 101. Tornillo M6 x 45
- 102. Amortiguador vibraciones A
- 103. Arandela 5 x 10 x 2
- 104. Pasador del amortiguador
- 105. Amortiguador vibraciones C
- 106. Pasador del amortiguador
- 107. Amortiguador vibraciones B
- 108. Tornillo M5 x 16
- 109. Manguito aislante
- 110. Deflector
- 111. Bornera
- 112. Anillo de goma O 60 x 2
- 113. Arandela 18 x 12 x 1,2
- 114. Tuerca M5
- 115. Tornillo M5 x 16
- 116. Amortiguador de vibraciones D
- 117. Anillo de goma O 45,3 x 5,25
- 118. Anillo de conexión
- 119. Tornillo ST4 x 10
- 120. Protector izquierdo
- 121. Tapa protector izquierdo
- 122. Tapa protector derecho
- 123. Protector derecho

ESPAÑOL

GARANTÍA

GRUPO SIMPA S.A. en su carácter de importador, garantiza este producto por el término de **24 (veinticuatro) meses**, contados desde la fecha de compra asentada en esta garantía y acompañada de la factura de compra.

PRESCRIPCIONES DE LA GARANTÍA

1. Las herramientas eléctricas están garantizadas contra eventuales defectos de fabricación debidamente comprobados.
2. Dentro del período de garantía de las piezas o componentes que se compruebe, a juicio exclusivo de nuestros técnicos, que presenten defectos de fabricación, serán reparados o sustituidos en forma gratuita por los **Servicios Mecánicos Oficiales** contra la presentación de este **Certificado de Garantía** y la factura de compra.
3. Para efectivizar el cumplimiento de la garantía, el comprador podrá optar por presentar el producto en cualquiera de nuestros **Servicios Mecánicos Oficiales**. En aquellos casos en que el producto deba ser transportado al Servicio Mecánico más cercano, quedarán a cargo del importador los gastos de transporte, seguros y cualquier otro que deba realizarse para la ejecución del mismo. Previamente deberá comunicarse con nuestro **Servicio Central: (011) 4708-3400 (conmutador)**, a los efectos de coordinar el traslado.
4. Efectuado el pedido de Garantía, el Servicio Autorizado debe entregar al cliente un comprobante debidamente confeccionado, donde además debe figurar el plazo máximo de cumplimiento del mismo, con el cual el cliente puede efectuar el reclamo.
5. El plazo máximo de cumplimiento de la reparación efectuada durante la vigencia de la garantía, será de 30 días a partir de la recepción del pedido efectuado por el comprador, con la exclusión de aquellas reparaciones que exijan piezas y/o repuestos importados, casos estos en que el plazo de cumplimiento será de 60 días y el tiempo de reparación quedará condicionado a las normas vigentes de importación de partes. El tiempo que demandare el cumplimiento de la garantía será adicionado al plazo original de vigencia.

NO ESTÁN INCLUIDOS EN LA GARANTÍA

Los defectos originados por:

1. Uso inadecuado de la herramienta.
2. Instalaciones eléctricas deficientes.
3. Conexión de las herramientas en voltajes inadecuados.
4. Desgaste natural de las piezas.
5. Los daños ocasionados por aguas duras o sucias en hidrolavadoras y bombas de agua, y los daños ocasionados por el funcionamiento en seco.
6. Daños por golpes, aplastamiento o abrasión.
7. En los motores nafteros, los daños ocasionados por mezclas incorrectas nafta-aceite en los motores 2T y falta de lubricación en los motores 4T; y en los motores diesel, combustible de mala calidad.
8. El uso de baterías/cargadores no originales en las herramientas a batería.

ATENCIÓN

1. Esta garantía caduca automáticamente si la herramienta fue abierta por terceros.
2. Este producto sólo deberá ser conectado a la red del voltaje indicado en la chapa de identificación de cada máquina.
3. Conserve este **Certificado de Garantía**, junto con la factura de compra para futuros reclamos.

Consulte la nómina de **Servicios Técnicos Autorizados** en nuestro Departamento de Atención al Cliente:
(011) 4708-3400 (conmutador)
 o en nuestra página web:
www.gammaherramientas.com.ar

MODELO

.....

FECHA DE COMPRA

.....

COMERCIO VENDEDOR (sello de la casa)

DIRECCIÓN

.....

.....

Nº SERIE

.....

Artículo G1952AR

Modelo HG022



IMPORTANTE

Los esquemas, dibujos e imágenes son sólo orientativos.

Especificaciones técnicas sujetas a modificación sin previo aviso.

La no observancia de estas recomendaciones implica pérdida de garantía, por uso indebido.

Importa, garantiza y distribuye

GRUPO SIMPA S.A.

Nº de Importador 30-62832360-3

Atención al Cliente: (011) 4708-3400 (conmutador)

www.gammaherramientas.com.ar

ORIGEN Y PROCEDENCIA CHINA
